



ASOCIACIÓN ALENTO
Memoria anual 2019





Alento lleva desde el año 2000 desarrollando programas y servicios profesionales de calidad, centrándonos en la persona, que propicien la mejora de la calidad de vida, la inclusión social y la defensa de los derechos de las personas afectadas por Daño Cerebral, prestándoles los apoyos necesarios que precisan, y facilitándoles oportunidades para que puedan tomar sus propias decisiones y participen activamente en la sociedad.

Durante el año 2019 hemos conseguido uno de los retos más exigentes a los que se ha enfrentado esta Entidad, la apertura de la Residencia Terapéutica para Daño Cerebral. Abrió el 15 de junio de este año con 15 personas. Esta fecha queda para el recuerdo.

Uno de los pilares del Modelo es que las personas que formamos Alento estemos formadas e informadas, por esto destaco la importancia de la EscuelaDCA, desde la que hemos desarrollado una importante labor de formación a las familias y afectados, profesionales y voluntarios, labor que seguiremos realizando en el futuro.

Quiero destacar a nuestro mayor activo como asociación: los trabajadores y voluntarios, personas que con su compromiso y dedicación hacen, día a día, que las personas usuarias de la entidad disfruten de una mayor calidad de vida.

También agradezco el trabajo y la dedicación a mis compañeros de junta directiva y todos los que habéis participado en las diversas actividades durante este año.

La actividad de Alento no sería del todo posible sin la colaboración de entidades públicas y privadas, medios de comunicación y otros agentes sociales que, mediante contratos y convenios de colaboración, aportaciones económicas o su participación y difusión de las actividades de Alento hacen que todo sea más fácil.

Gracinda Pampillón Campos.
Presidenta de ALENTO

La Asociación ALENTO

ALENTO es una entidad sin ánimo de lucro y de iniciativa social formada por personas afectadas por un Daño Cerebral Adquirido, sus familias, voluntarios y voluntarias, colaboradores y profesionales.

Misión

La MISIÓN de ALENTO es desarrollar programas y servicios, que propicien la mejora de la calidad de vida, la inclusión sociolaboral y la defensa de los derechos de las personas afectadas por Daño Cerebral en la provincia de Pontevedra.

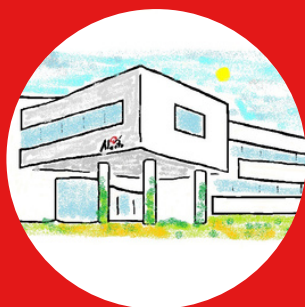
Valores

En la realización de nuestra actividad, actuamos con VALORES de solidaridad y colaboración, orientando nuestro trabajo a las personas, comprometidos con la misión, con profesionalidad y responsabilidad, con humildad y transparencia.



Servicios

La Asociación Alento presta diferentes servicios para mejorar la calidad de vida de las personas con daño cerebral y sus familias.



Centro de Día
Terapéutico
Daño Cerebral



Residencia
Terapéutica
Daño Cerebral



Servicio de
Tratamientos
Especializados



EscuelaDCA
Formación
sobre DCA



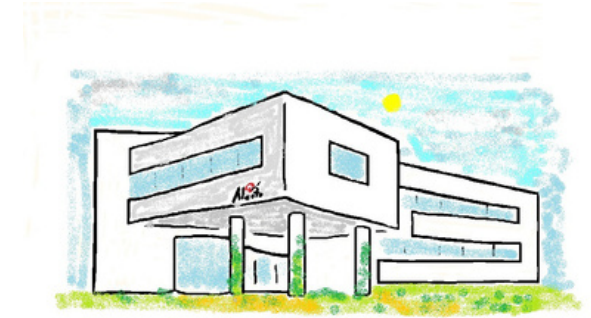
Centro de Día Terapéutico

El centro de día terapéutico de la Asociación ALENTO, es un recurso específico para personas con Daño Cerebral, provocado por un ictus, un traumatismo craneoencefálico,...

En el centro de día trabajamos de forma global con el usuario o la usuaria y su familia prestando los servicios, recursos y apoyos necesarios para mejorar la calidad de vida de la persona con Daño Cerebral.

El centro cuenta en la actualidad con 90 plazas de las que 57 son públicas. En el año 2019 atendimos a 113 personas en nuestro centro de día:

- 71 personas en plazas públicas (56 usuarios de Centro de Día y 15 usuarios de residencia)
- 42 personas en plazas privadas



usuarios



113
personas
atendidas

71 en plazas
públicas

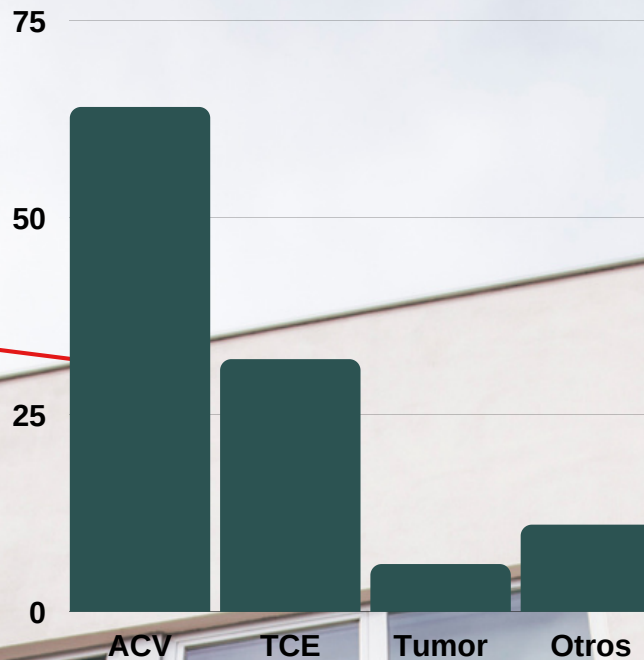
42 en plazas
privadas



75



38



Alento
asociación de dano cerebral

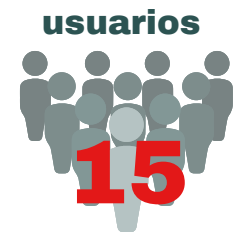
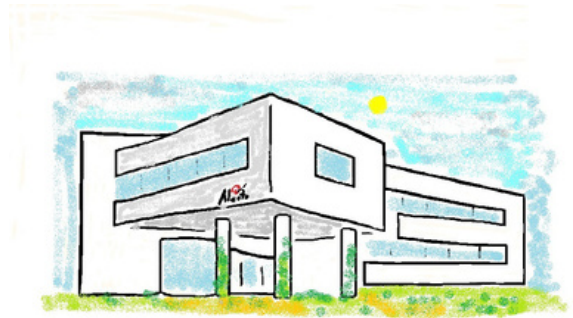


Centro residencial terapéutico

En junio de 2019 se pone en funcionamiento el centro Residencial Terapéutico de la Asociación ALENTO, es un recurso específico para personas con Daño Cerebral abierto durante todo el año.

En el centro de Residencial trabajamos de forma global con el usuario o la usuaria y su familia prestando los servicios, recursos y apoyos necesarios para mejorar la calidad de vida de la persona con Daño Cerebral.s.

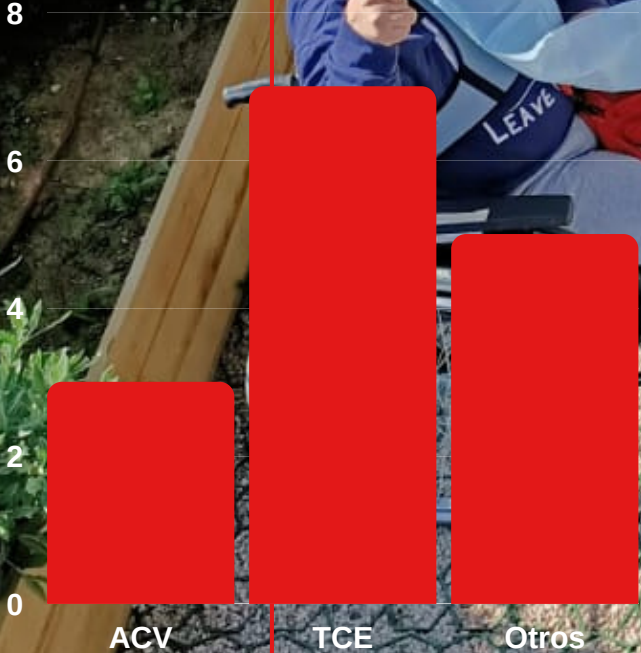
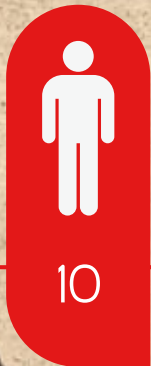
El centro cuenta en la actualidad con 15 plazas concertadas con la Xunta de Galicia que reciben apoyo de 23 profesionales.



PERSONAL

- 1 Directora Enfermera
- 1 Médico
- 12 auxiliares de enfermería
- Limpieza
- Psicóloga
- Educadora Social
- Logopeda
- Fisioterapeuta.
- Trabajadora Social
- Terapeuta ocupacional
- Neuropsicóloga

15
personas
atendidas



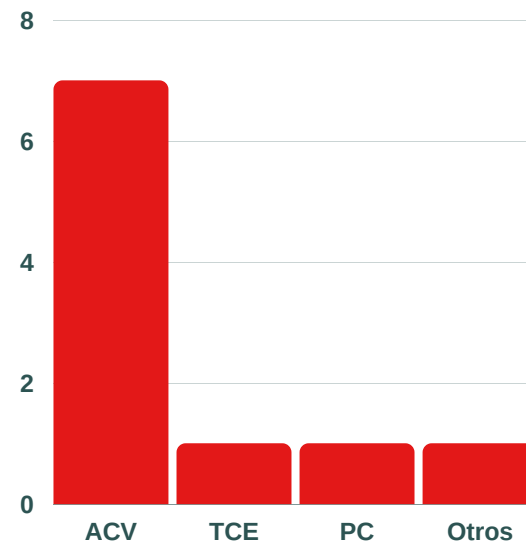


Servicio de tratamientos

Trabajamos para favorecer la recuperación de las funciones afectadas por el daño cerebral y potenciar las preservadas.

¿Qué servicios prestamos?

- Fisioterapia.
- Terapia ocupacional.
- Logopedia.
- Psicología.
- Neuropsicología.



10
personas
atendidas



5



5





EscuelaDCA

La **EscuelaDCA**, nace en 2017. Es un proyecto que pretende ofrecer información y formación a quienes acompañan en el desarrollo personal y social de personas con Daño Cerebral Adquirido: familias, voluntarios y profesionales.

La **EscuelaDCA** aspira a ser un entorno perfecto para dar a conocer lo que es el Daño Cerebral Adquirido, facilitar pautas de intervención útiles, recibir orientación personalizada de profesionales cualificados, contar con el apoyo de otras familias, voluntarios, etc. generando al mismo tiempo cohesión de grupo.

El propósito de este proyecto formaría parte de una de las estrategias complementarias dentro del Programa de atención a familias, el programa de voluntariado y el Plan de Formación de profesionales



EscuelaDCA. Actividades para familias

1. La Calidad de Vida de la persona con Daño Cerebral. Presentación del MODELO DE INTERVENCIÓN DE ALENTO (2 sesiones)

- Impartida por Laura Ramírez y Gonzalo Mira
- 74 personas participantes

2. Cuidarse para poder cuidar.

- Impartida por Laura Ramírez.
- 8 personas participantes

3. La Autodeterminación. El derecho a decidir por sí mismo/a (2 sesiones)

- Impartida por Laura Ramírez.
- 27 personas participantes

4. Las Funciones Ejecutivas. Cómo abordar las dificultades de planificación, organización, inhibición... tras un daño cerebral (2 sesiones)

- Impartida Amparo Rodicio
- 37 personas participantes

5 LA COMUNICACIÓN TRAS UN DAÑO CEREBRAL: relacionarnos como herramienta para mejorar nuestra calidad de vida (2 sesiones)

- Impartida por Amparo Rodicio y Teresa Pérez
- 44 personas participantes





9

**acciones
formativas**

190

participantes



BUENA

1. Trabajo en Equipo. Equipo Calidad de Vida. Parte 1.
 - 20 de junio de 2019.
2. Trabajo en Equipo. Equipo Calidad de Vida. Parte 2.
 - 27 de junio de 2019.
3. Formación Equipo de profesionales del Centro Residencial.
 - 2 de julio de 2019
4. Aspectos organizativos. La importancia de la Lectura Fácil.
 - 26 de agosto de 2019

1. "Buenas prácticas e innovación para mejorar la Calidad de Vida de las personas con DCA y sus familias"
 - Madrid, febrero de 2019
 - Impartido por Gonzalo Mira
2. Taller sobre Daño Cerebral Adquirido: GUÍA PARA LAS FAMILIAS Escola Galega de Saúde para Cidadáns
 - Vigo y Pontevedra, octubre de 2019
 - Impartido por Laura Ramírez y Amparo Rodicio
3. Calidad de Vida y Daño Cerebral
 - Santiago de Compostela, USC, Noviembre de 2019
 - Impartido por Amparo Rodicio
4. Dolor crónico y Daño Cerebral
 - Hospital Álvaro Cunqueiro, Febrero de 2019

Acciones formativas para profesionales



Otras acciones formativas



Servicio de Transporte

El Servicio de Transporte es un servicio , puerta a puerta, que posibilita que los usuarios y usuarias del Centro de Día Terapéutico de ALENTO puedan asistir con regularidad y sin depender de un familiar o acompañante.



62

personas
atendidas

10

furgonetas

11

rutas

208.500km/año

Más de 5 vueltas al mundo



El Modelo de CALIDAD DE VIDA es el eje de la intervención en ALENTO

Podemos entender **la calidad de vida** como la "Combinación del bienestar objetivo y subjetivo en múltiples dominios de vida considerados de importancia en la propia cultura y tiempo, siempre que se adhiera a los estándares universales de los derechos humanos":

La **calidad de vida** de las personas con discapacidad:

- no se rige por principios diferentes a los de la calidad de vida de una persona sin discapacidad.
- aumenta cuando las personas perciben que pueden participar en decisiones que afectan a sus vidas.
- tiene en cuenta la participación plena y la aceptación de la persona en la comunidad.

Ese movimiento de avance se traduce en un cambio conceptual de las tareas cotidianas que se fundamenta en:

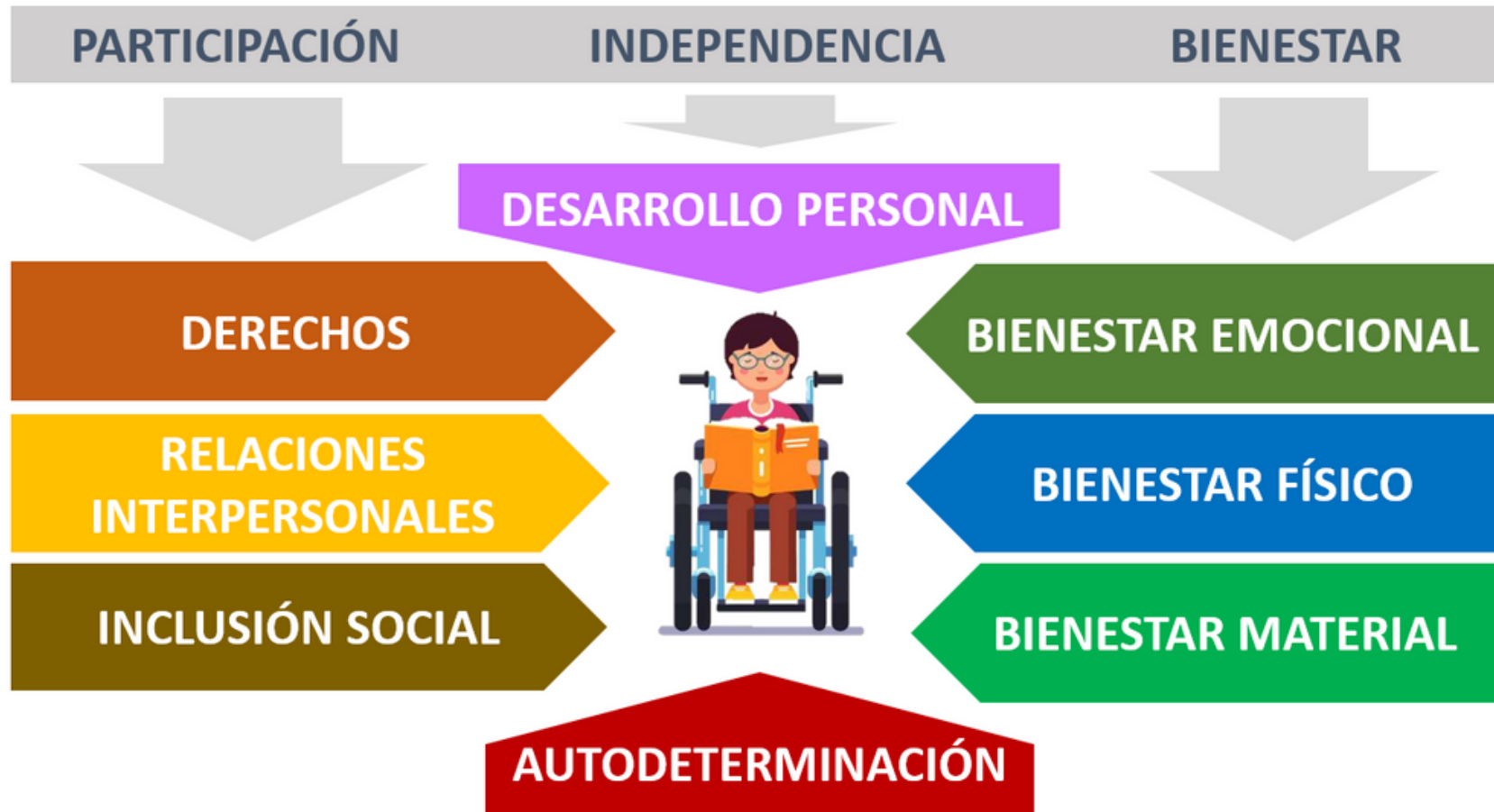
- Pasar de un sistema centrado en las limitaciones de la persona a otra centrada en el contexto y en la interacción, que supone un enfoque ecológico.
- Pasar de un sistema centrado en la eficacia de los servicios, programas y actividades a otro que se centre en los avances en la calidad de vida y los cambios y mejoras, deben reflejarse en cada persona.
- Pasar de un sistema centrado en los profesionales a otro que tenga en cuenta a la persona y a sus familiares.

El paradigma de **calidad de vida** es primordial en los servicios, ya que subraya la participación de la persona en la planificación de actividades, programas, etc., por parte del equipo profesional y genera una nueva forma de planificar los objetivos de las personas con discapacidad.

Las dimensiones de calidad de vida

El modelo de calidad de vida de Alento se fundamenta en las dimensiones de calidad de vida desarrolladas por Shalock y Verdugo. Ambos autores nos plantean 8 dimensiones de calidad de vida a la vez que proponen indicadores e ítems para su evaluación.

Derechos - Deseos



DIMENSIÓN DE BIENESTAR FÍSICO



abordaje en ALENTO

Se pretende mejorar el bienestar físico: abordando procesos de **dolor**, alteraciones del **descanso/sueño**, alteraciones en la **alimentación**; fomentando la adquisición de **hábitos saludables** y un control médico; favoreciendo sus capacidades a través de la **prevención y el mantenimiento**; potenciando su **autonomía en los desplazamientos**; capacitando a la persona con daño cerebral y a su entorno.

cómo...

PROFESIONALES

- 4 Fisioterapeutas
- 2 Logopeda
- 2 Terapeuta Ocupacional
- 7 Atención Directa

ACTIVIDADES

- Natación
- Fitness
- Pádel
- Multideporte
- Yoga
- Pilates
- Baile
- Psicomotricidad
- Boccia.
- Escalada

PROGRAMAS

- Entrenamiento en silla de ruedas
- Disfagia



sesiones individuales BIENESTAR FÍSICO

2592
sesiones
fisioterapia

215
sesiones
logopedia

56
terapia
ocupacional
desplazamiento

INTÉNTALO. FRACASA.
NON IMPORTA.
INTENTAO OUTRA VEZ.
FRACASA DE NOVO.
FRACASA MELLOR.



DIMENSIÓN DE DESARROLLO PERSONAL



abordaje en ALENTO...

Se pretende mejorar el desarrollo personal: potenciando el **aprendizaje y desarrollo de habilidades y talentos** basados en sus intereses y preferencias; **manteniendo las capacidades** preservadas; alcanzando una mayor **autonomía personal**, incorporando el uso de las **TIC's**; **capacitando** a la persona con daño cerebral y a su entorno.

PROFESIONALES

2 Terapeutas Ocupacionales
1 Neuropsicóloga
1 Educadora Social
8 Atención Directa

cómo...

ACTIVIDADES

Estimulación cognitiva,
Informática (Neuronup),
Lectoescritura,
Musicoterapia,
Expresión Musical,
Cocina,
Serigrafía.
Textil,
Ecohuerto,
Jabones,
Barro,
Cuero,
Artístico,
Grabado.
Pintura,
Juguetes.

PROGRAMAS

Proyecto Castelao
Proyecto Naturaleza
O meu teléfono móvil
Identidad. Mi yo y el autorretrato



sesiones individuales DESARROLLO PERSONAL

253
sesiones
neuropsicología

150
sesiones
terapia
ocupacional

DIMENSIÓN DE DERECHOS



abordaje en ALENTO...

cómo...

Se pretende mejorar la defensa de los derechos: garantizando que la persona **conoce** y disfruta de los **derechos** que le reconoce la ley, así como su participación en la **elaboración de su PAI**; fomentando el **respeto y la dignidad** en todos los entornos, así como **representándole ante terceros** si fuese necesario; **detectando y actuando** ante **situaciones** que pongan en **riesgo** a la persona con daño cerebral.

PROFESIONALES

1 Trabajadora Social
1 Psicóloga



DIMENSIÓN DE BIENESTAR MATERIAL



abordaje en ALENTO... cómo...

mejorar el bienestar material: facilitando que la persona con daño cerebral disponga de los **recursos** (humanos y materiales), **servicios y apoyos** que necesita; garantizando que Alento sea un espacio **accesible** (físico, cognitivo, comunicación...) y disponga de los **productos de apoyo** necesarios para la realización de las actividades.

PROFESIONALES

- 1 trabajadora social.
- 2 terapeuta ocupacional.
- 2 logopeda.
- 1 mantenimiento
- 2 atención directa.

ACTIVIDADES

- Gestiones certificados de discapacidad
- Productos de apoyo
- Grado de dependencia
- Gestiones con el PIA
- Servicios de Geolocalización y teleasistencia
- Gestión de libranzas
- Gestión de respiros familiares, vacaciones, campamentos, estancias temporales o permanentes en residencias
- Acompañamiento seguimientos médicos
- Gestión de bono taxi y tarjeta Vitrasa
- Otros: bono social, cuidadores de barrio, incapacidad laboral, tarjetas de aparcamiento, vados,...

PROGRAMAS

Accesibilidad al voto "Mi voto cuenta"

11
personas
emergencia
social

415
acciones
realizadas

DIMENSIÓN DE BIENESTAR EMOCIONAL



abordaje en ALENTO... cómo...

Se pretende mejorar el bienestar emocional: promoviendo la **identificación y control de sus emociones**, comportamiento y del entorno dando las herramientas necesarias; favoreciendo que la persona **experimente emociones** a través de relaciones y actividades significativas; apoyando en la **definición y/o consecución de su proyecto de vida**; capacitando a la persona con daño cerebral y a su entorno.

PROFESIONALES

2 Psicólogas
3 Atención directa.

ACTIVIDADES

Terapia canina
Expresión musical
Teatro.

305
sesiones
individuales



DIMENSIÓN DE AUTODETERMINACIÓN



abordaje en ALENTO...

cómo...

mejorar la autodeterminación: **capacitando y empoderando** a las personas con daño cerebral en: la **expresión de ideas y creencias**, la **realización de elecciones**, **toma de decisiones**, **planteamiento de objetivos y resolución de problemas**; promoviendo que se den oportunidades implicando al entorno próximo; facilitando que la persona decida lo máximo posible sobre la organización de su vida (dentro y fuera de Alento)..

PROFESIONALES

2 Psicólogas
1 Educadora Social

ACTIVIDADES

Tertulia
Actualidad

PROGRAMAS

Autodeterminación

170
sesiones
individuales



DIMENSIÓN DE INCLUSIÓN SOCIAL



abordaje en ALENTO... cómo...

Se pretende mejorar la inclusión social: promoviendo la **accesibilidad universal**; favoreciendo la creación de **redes de apoyo** y la **participación en la comunidad** de manera inclusiva o a través de la creación de **actividades integradoras**.

PROFESIONALES

2 Educadora Social
Atención Directa

ACTIVIDADES

Grupo usuarios promotor de ocio
TIC's para el ocio

PROYECTOS

Salidas de ocio
Discamino
Actividades en colegios



DIMENSIÓN DE RELACIONES INTERPERSONALES



abordaje en ALENTO... cómo...

Se pretende mejorar las relaciones interpersonales: **proporcionando apoyo** para que las personas con daño cerebral pueda mantener una comunicación funcional, y adquiera las habilidades y experiencias necesarias; **fomentando** que la persona con daño cerebral mantenga relaciones saludables en Alento y en su entorno; **facilitando** las relaciones a través de las redes sociales y que disfruten de su tiempo libre con las personas que deseen.

PROFESIONALES

2 Educadoras Sociales
2 Logopeda
Atención Directa

ACTIVIDADES

Comunicación

PROGRAMAS

Sistemas alternativos y aumentativos de comunicación
Entrenamiento en Habilidades Sociales

SESIONES INDIVIDUALES

409
sesiones
logopedia

85
sesiones
educación
social



La Junta Directiva

La Junta Directiva de la Asociación ALENTO, elegida el 13 de diciembre de 2019, está formada por:



Presidenta
Gracinda Pampillón Campos



Vicepresidenta
Andere Uribarri Salcedo



Secretaria
Mª Luisa Barreiro Teijeiro



Tesorero
Fidel Castro Rodríguez



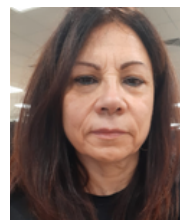
Vocal
Remedios Firvida Rodríguez



Vocal
Jesús Vilchez Patiño



Vocal
Mario González Granja



Vocal
Susana Chavert



Vocal
Eva María Pérez

La Asamblea

Durante el año 2019 la Asociación Alento contó con 290 socios y socias, de los cuales:

- 89 fueron usuarios
- 139 fueron familiares.
- 62 fueron socios colaboradores



En 2019 la Asociación ALENTO celebró dos Asambleas de socios y socias:

- Asamblea General Ordinaria. 11 de mayo de 2019
- Asamblea General Extraordinaria. 13 de diciembre de 2019

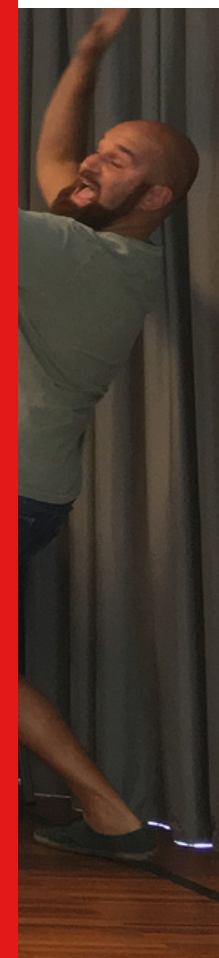


Equipo de profesionales

Estuvo formado en el año 2019 por 51 personas:

1 Psicóloga-Directora Centro de Día
1 Enfermera-Directora Centro Residencial
2 Psicóloga/Neuropsicóloga
4 Fisioterapeutas
2 Educadoras sociales
2 Logopedas
2 Terapeutas ocupacionales
2 Monitores de taller
2 Auxiliares servicios generales

2 Trabajadoras sociales
1 Mantenimiento
1 Médico
25 Auxiliares
1 Comunicación y calidad
1 Responsable Económica
1 Administrativa
1 Gerente



Prácticas profesionales

En el año 2019 ALENTO recibió a **9 alumnos y alumnas** en prácticas

En el año 2019 recibimos la visita de **alumnos y alumnas** de 8 centros escolares de Vigo





Voluntariado

Alento contó en el año 2019 con 21 voluntarios y voluntarias, que colaboraron en diversas actividades, programas y proyectos desarrollados por la Asociación

- Actividades en el Centro de Día.
- Actividades de ocio.
- Actividades de sensibilización.



2019
26 de Octubre
Día del Daño
Cerebral Adquirido

FE
DA
CE



Semana del daño cerebral 2019

Como todos los meses de octubre ALENTO celebró la semana del daño cerebral con diversas acciones de sensibilización, abiertas a la ciudadanía

- Exposición autorretratos
- Presentación estudio DCA
- Jornada de puertas abiertas
- ALENTO na Rúa
- Mesa Informativa Álvaro Cunqueiro
- Presentación Guía Familias DCA

ASOCIACIÓN ALENTO

SEMANA DEL DAÑO CEREBRAL

21-27 EXPOSICIÓN AUTORRETRATOS
VIGO. ASOCIACIÓN ALENTO

24 PRESENTACIÓN ESTUDIO DCA
VIGO. HOSPITAL ÁLVARO CUNQUEIRO

24 JORNADA PUERTAS ABIERTAS
VIGO. ASOCIACIÓN ALENTO

25 ALENTO NA RÚA
VIGO. PLAZA DEL REY

28 FORMACIÓN. DAÑO CEREBRAL
PONTEVEDRA. HOSPITAL PROVINCIAL

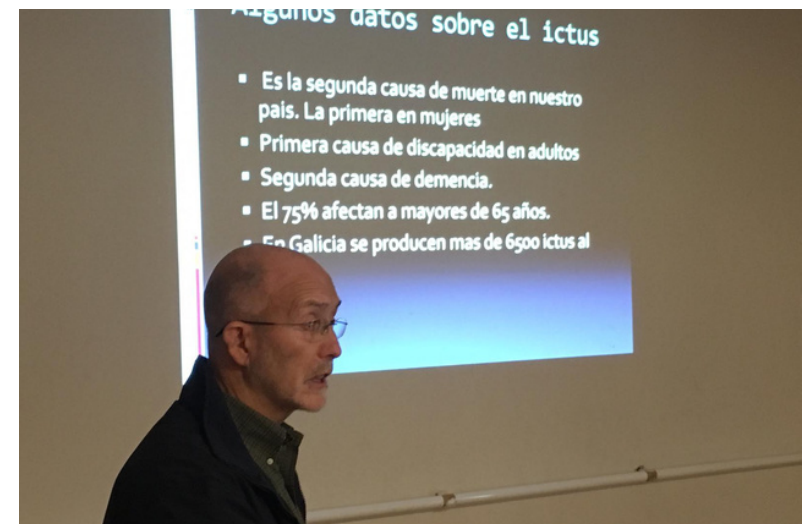
29 FORMACIÓN. DAÑO CEREBRAL
VIGO. HOSPITAL ÁLVARO CUNQUEIRO

22-29 MOSTRA BIBLIOGRÁFICA DCA
VIGO. BIBLIOTECA NEIRA VILAS

22-29 MOSTRA BIBLIOGRÁFICA DCA
VIGO. BIBLIOTECA JUAN COMPAÑEL

30-31 SCAPE ROOM
VIGO. ASOCIACIÓN ALENTO

www.alento.org



Algunos datos sobre el ictus

- Es la segunda causa de muerte en nuestro país. La primera en mujeres
- Primera causa de discapacidad en adultos
- Segunda causa de demencia.
- El 75% afectan a mayores de 65 años.
- En Galicia se producen más de 6500 ictus al

Otras acciones



Presentación IRIDIUM



Día de la Discapacidad



Torneo Helios de Petanca



Exposición Punto e Seguido

Actividades en el año 2019

ALENTO es miembro de la Federación Galega de Dano Cerebral.



Programa de Respiro



Guía para familias sobre DCA



Encuentro de profesionales



Jornada sobre el DCA

Convenio con la Xunta de Galicia

Subvenciones IRPF 2019

Comunicación externa 2019



@AlentoAsociacion
DeDanoCerebral

31/DICIEMBRE/19

4.412

SEGUIDORES

9%

De incremento de
seguidores durante el
año 2019

369

NUEVOS
SEGUIDORES



@AlentoVigo

31/DICIEMBRE/19

1244

SEGUIDORES

14%

De incremento de
seguidores durante el
año 2019

152

NUEVOS
SEGUIDORES



www.alento.org

77.000

USUARIOS

132.975

VISITAS

88.000

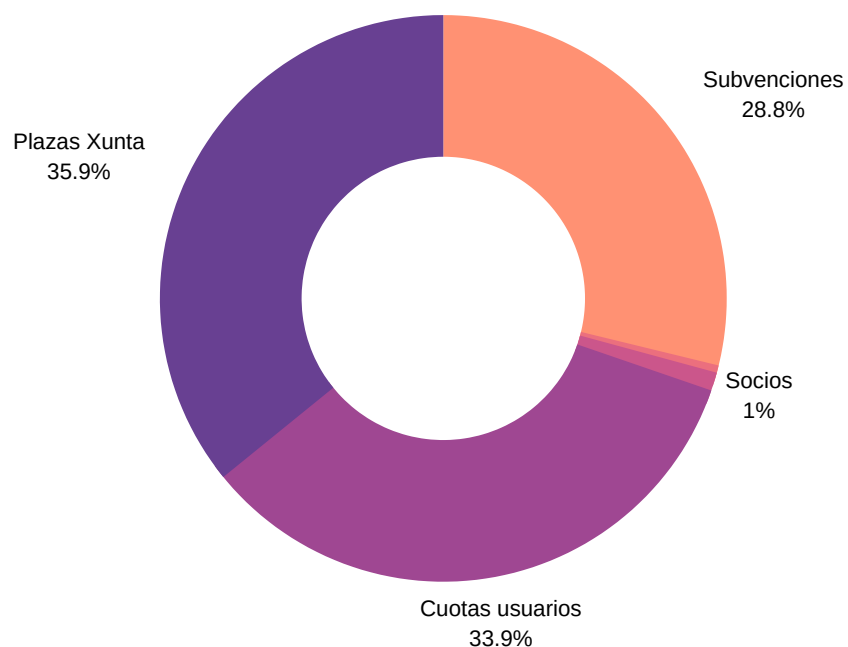
SESIONES

Balance Económico 2019

El **resultado económico** de la Asociación Alento en el año 2019 fue de -53.373,62 €.

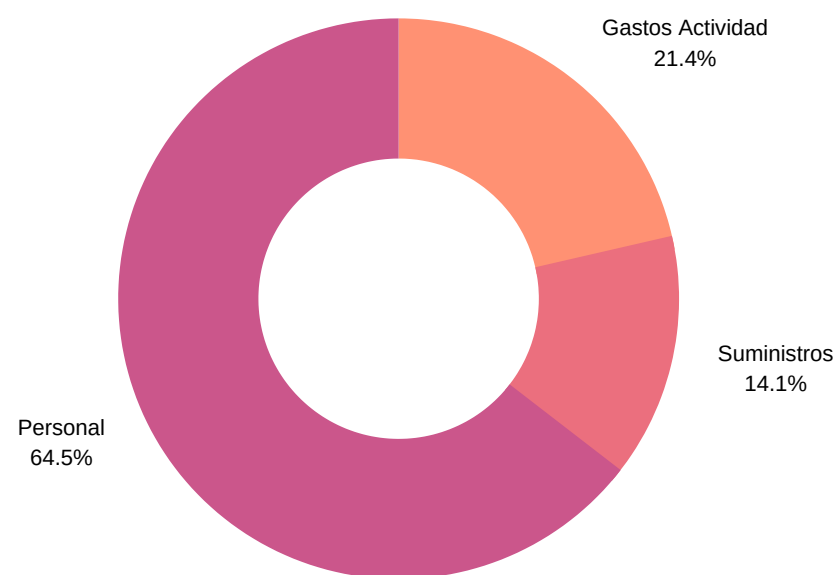
Los ingresos totales fueron e 1.160.881,96 €

Origen de los ingresos.



Los **gastos** fueron de 1.214.255,58€€.

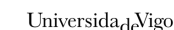
Destino de los gastos



Financiadores públicos



Financiadores privados





Rúa da Pedra Seixa esquina Poza do Cabalo s/n
36212 VIGO, Pontevedra
986 229 069 . www.alento.org

